



Instrucciones de uso

SECADOR DE PELO

SECADOR DE PELO

ES

página

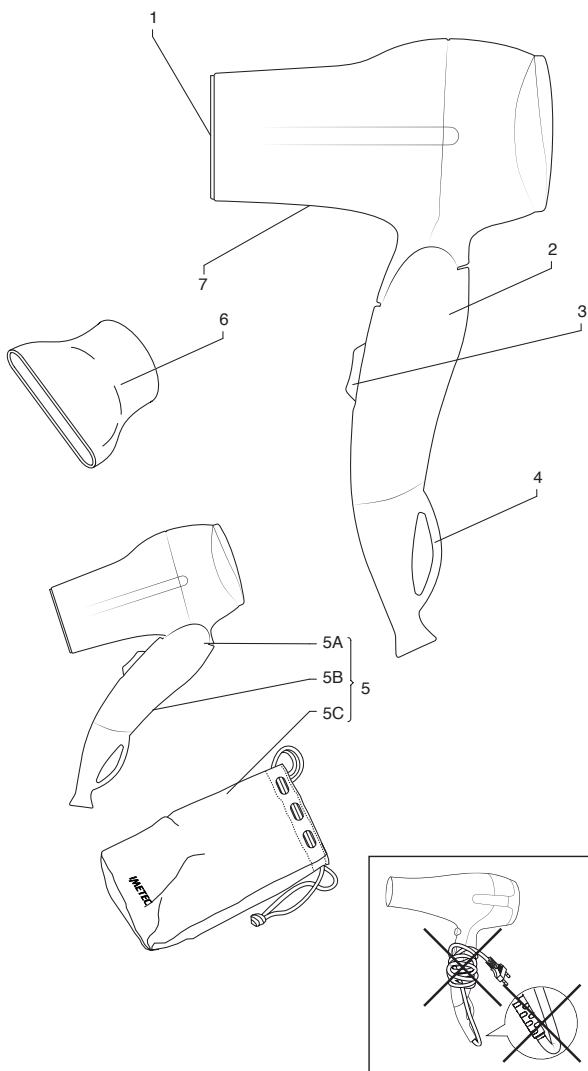
1

Type L4301

IMETEC

GUÍA ILUSTRATIVA

[A]



DATOS TÉCNICOS

IMETEC TYPE L4301 110-127 V 840-1100 W
220-240 V 1175-1400 W 50/60 Hz





MANUAL DE INSTRUCCIONES PARA EL USO DEL SECADOR DE PELO

Estimado cliente: IMETEC le agradece por haber elegido este producto. Estamos convencidos de que valorará su calidad y fiabilidad, siempre buscando satisfacer al consumidor. Este manual de instrucciones ha sido redactado en conformidad con la norma europea EN 62079.



¡ATENCIÓN! Instrucciones y advertencias para un uso seguro

Antes de utilizar el aparato, lea atentamente las instrucciones para el uso y en concreto las advertencias para la seguridad, ateniéndose siempre a ellas. Conserve este manual, junto con la guía ilustrativa durante toda la vida útil del aparato, para poder consultarlo cada vez que sea necesario. En caso de cesión del aparato a terceros, entregue también todos los documentos.

(i) NOTA: Si al leer este manual de instrucciones para el uso alguna de sus partes resultara difícil de entender o si surgieran dudas, antes de usar el producto contáctese con la empresa en la dirección indicada en la última página.

ÍNDICE

Advertencias de seguridad	1
Referencia de símbolos	3
Instrucciones generales	4
Uso de los accesorios	4
Empleo	4
Conservación	5
Mantenimiento	5
Limpieza	5
Eliminación	6
Asistencia y garantía	6
Guía ilustrativa	I
Datos Técnicos	I

ADVERTENCIAS DE SEGURIDAD

- Después de haber sacado el aparato del embalaje, compruebe que esté íntegro conforme al dibujo y que no haya sufrido

ES

daños durante el transporte. En caso de duda, no utilice el aparato y póngase en contacto con el servicio de asistencia autorizado.






- ¡Los materiales del embalaje no son juguetes para los niños! Mantenga la bolsa de plástico fuera del alcance de los niños; ¡riesgo de asfixia!
- Antes de conectar el aparato, controle que los datos de la tensión de red indicados en los datos técnicos (7) de identificación se correspondan con los de la red eléctrica disponible. Los datos técnicos de identificación (7) se encuentran en el aparato (y en el cargador si está presente).
- Este aparato debe utilizarse exclusivamente para el uso para el cual ha sido diseñado, es decir, como plancha para pelo para uso doméstico. Cualquier otro uso se considera impropio y por tanto peligroso.
- Si el aparato se utiliza en cuartos de baño, desenchúfelo después del uso, puesto que la cercanía al agua representa un peligro incluso cuando el aparato está apagado.
- Para asegurar una protección más adecuada, se recomienda instalar en el circuito eléctrico que alimenta el cuarto de baño un dispositivo de corriente diferencial, cuya corriente diferencial de funcionamiento nominal no supere los 30 mA (el valor ideal es de 10 mA). Pida a su instalador sugerencias al respecto.






¡ATENCIÓN! ¡No use este aparato cerca de bañeras, duchas, lavabos u otros recipientes que contengan agua! ¡Nunca sumerja el aparato en líquidos!

- Este aparato puede ser utilizado por menores de edad siempre y cuando tengan más de 8 años, y por personas con capacidades físicas, sensoriales o mentales reducidas o

inexpertas, solo si cuentan con la supervisión adecuada o han recibido instrucción en cuanto al uso en condiciones de seguridad e información sobre los riesgos que presenta el producto. Cerciórese de que los niños no jueguen con el aparato. La limpieza y el mantenimiento del aparato no puede ser llevada a cabo por niños sin la supervisión de un adulto.

-  **NO utilice el aparato con las manos mojadas o los pies húmedos o descalzos.**
-  **NO tire del cable de alimentación o del aparato mismo, para desenchufarlo de la toma de corriente.**
-  **NO esponga el aparato a la humedad o al efecto de los agentes atmosféricos (lluvia, sol).**
- **Desenchufe el aparato de la alimentación eléctrica antes de llevar a cabo operaciones de limpieza o mantenimiento, o si no va a utilizarse.**
- **En caso de avería o problemas de funcionamiento del aparato, apáguelo y no lo manipule indebidamente. Si es preciso repararlo, diríjase únicamente a un centro de asistencia técnica autorizado.**
- **Si el cable de alimentación está dañado, hágalo sustituir en un Centro de Asistencia Técnico autorizado, para prevenir cualquier riesgo.**
-  **NO obstruya el filtro de aspiración y manténgalo siempre limpio sin polvo ni pelos.**
-  **NO rocíe spray para el cabello con el aparato encendido. Existe peligro de incendio.**

REFERENCIA DE SÍMBOLOS

	Advertencia		Prohibición genérica		Aparato de clase II
---	-------------	---	----------------------	---	---------------------

ES

INSTRUCCIONES GENERALES

Consulte la Guía ilustrativa pág. I para controlar el contenido del embalaje.

Todas las figuras se encuentran en las páginas internas de la cubierta.

1. Rejilla delantera
2. Mango
3. Botón de selección de combinación de flujo de aire/temperatura
4. Anilla de enganche
5. Opción viaje
 - 5A. Articulación del mango
 - 5B. Selector de tensión
 - 5C. Funda de viaje
6. Boquilla para peinados
7. Datos técnicos

Consulte el embalaje exterior para conocer las características del aparato.

Utilícelo solo con los accesorios que se le han suministrado.

USO DE LOS ACCESORIOS

El secador de pelo se suministra con los accesorios descritos anteriormente.

Para el montaje, presione el accesorio deseado contra la parte delantera de enganche (1) del secador de pelo hasta introducirlo. Después del uso, puede extraerse tirando de él con fuerza.

Boquilla para peinados (6)

Utilice la boquilla para peinados para orientar el flujo de aire sobre el cabello como lo desee.

IMPORTANTE: utilice solo los accesorios originales del aparato.

EMPLEO

Según el modelo, el aparato dispone de botones de control y de funciones diferentes. Consulte la figura [A] de la guía ilustrativa del manual de instrucciones.

Aparato con botón combinado del flujo de aire/temperatura (2)

El botón combinado de flujo de aire/temperatura (3) sirve para la configuración combinada del flujo de aire y de la temperatura con los siguientes niveles:

0 = APAGADO

1 = flujo de aire medio y temperatura media

2 = flujo de aire fuerte y temperatura alta

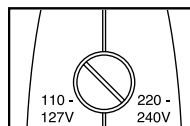
Opción de viaje (5)

Los aparatos con la opción de viaje tienen características especiales para el uso en diferentes lugares y con varias redes de alimentación eléctrica.



¡ATENCIÓN! El uso con una configuración de tensión incorrecta y que no corresponda a la de la red eléctrica puede ocasionar sobrecalentamiento y dañar el secador de pelo.

- Gracias a la articulación (5A) se puede plegar el mango del secador de pelo para ahorrar espacio durante el transporte.
- El selector de tensión (5B) permite el uso del aparato con redes de alimentación eléctrica de 220 a 240 V o con tensión nominal de 110 a 127 V. Gire, por ejemplo con la ayuda de una moneda, la ranura del interruptor hacia la dirección de la tensión deseada.
- Para el funcionamiento del aparato en los países con toma americana, es necesario un adaptador con clavija (no incluido en el suministro). Introduzca la clavija en el adaptador y, luego, el adaptador en la toma de corriente. Respete la configuración de tensión correcta.
- La funda (5C) es útil para guardar el secador de pelo y sus accesorios durante el transporte.



CONSERVACIÓN

Si el secador de pelo no va a utilizarse, quite el enchufe de la toma de corriente y guarde el aparato en un lugar seco y protegido contra el polvo.

No enrolle el cable de red alrededor del aparato, más bien enróllelo alrededor de sí mismo sin plegarlo y sin que quede demasiado apretado.

MANTENIMIENTO



¡ATENCIÓN! ¡Antes de realizar cualquier limpieza, apague el aparato y quite el enchufe de la toma de corriente! ¡Antes de volver a usar el aparato asegúrese de que todas las partes que se limpiaron con el paño húmedo estén secas!

LIMPIEZA

Limpieza del aparato y de los accesorios

Cuando sea necesario, limpie el aparato y los accesorios (difusor, boquilla para peinados) con un paño húmedo. No utilice disolventes u otros detergentes agresivos o abrasivos. De lo contrario, se corre el riesgo de dañar la superficie.

Controle **regularmente** la apertura de aspiración del aparato y quite el polvo y el cabello acumulados.

ES

Nota: mientras más polvo haya en el ambiente donde se utiliza el secador de pelo, mayor será la frecuencia con la que hay que limpiar el filtro.

ELIMINACIÓN



En virtud del art. 26 del Decreto Legislativo italiano del 14 de marzo de 2014, n.º 49 "Aplicación de la directiva 2012/19/UE en materia de residuos de aparatos eléctricos y electrónicos (RAEE)" el símbolo del contenedor de basura tachado estampado en el aparato o en el embalaje, indica que el producto al final de su vida útil debe recogerse por separado de los demás residuos.



El usuario, por tanto, deberá entregar el aparato, al final de su vida útil, a un centro municipal de recogida separada de los residuos de aparatos eléctricos y electrónicos.

En alternativa a la gestión autónoma, se le puede entregar al vendedor el aparato que se desea eliminar, al comprar un aparato de tipo equivalente.

Asimismo, los productos electrónicos con dimensiones de máximo 25 cm pueden entregarse gratuitamente en puntos de venta de productos electrónicos con superficies de venta de por lo menos 400 m², sin obligación de compra.

La debida recogida separada como condición previa para asegurar el tratamiento, el reciclado y la eliminación de forma respetuosa con el medio ambiente, contribuye a evitar posibles efectos negativos sobre el medio ambiente y la salud humana, y facilita la reutilización y/o el reciclado de los materiales y componentes del aparato.

ASISTENCIA Y GARANTÍA

Para las reparaciones o la compra de los repuestos, póngase en contacto con el servicio autorizado de asistencia al cliente IMETEC, llamando al Número indicado debajo o accediendo al sitio web. El aparato está cubierto por la garantía del fabricante. Consulte la hoja de garantía adjunta para conocer los detalles. El incumplimiento de las instrucciones de este manual de uso, cuidado y mantenimiento del producto, comporta la pérdida de la garantía del fabricante.

IMETEC

www.imetec.com

Tenacta Group S.p.A. Via Piemonte, 5/11 24052 AZZANO S. PAOLO (BG) ITALY
Tel. +39.035.688.111 Fax +39.035.320.149

M1001844
0415 (MMAA)